

## LYKILUPPLÝSINGAR FJÁRFESTA

Í skjali þessu er að finna lykilupplýsingar um þennan sjóð. Skjalið er ekki markaðsefni. Upplýsingar þessar eru settar fram á grundvelli laga til að hjálpa þér að skilja eðli og áhættu þess að fjárfesta í þessum sjóði. Þér er ráðlagt að lesa skjalið svo þú getir tekið upplýsta ákvörðun um hvort rétt sé að fjárfesta í sjóðnum.

**IS Heimssafn**, sjóðsdeild í Verðbréfasjóðum Íslandssjóða (Kt. 5106999049, ISIN: IS0000018018)

Sjóður þessi er rekinn af Íslandssjóðum hf. (kt. 690694-2719), dótturfélagi Íslandsbanka hf.

### MARKMIÐ OG FJÁRFESTINGARSTEFNA

#### Markmið

Markmið sjóðsins er langtíma hækkun eigna með fjárfestingum í erlendum hlutabréfum eða öðrum fjármálagerningum tengdum erlendum hlutabréfum og er stefnt að því að ná hærri ávöxtun en heimsvísitala Morgan Stanley Capital International.

#### Fjárfestingarstefna

Eignir sjóðsins skulu ávaxtaðar í hlutdeildarskírteinum verðbréfasjóða (UCITS-sjóða), sem fjárfesta á hlutabréfamörkuðum, eða annarra sjóða (Non-UCITS) innan EES, Bandaríkjanna, Sviss og Ástralíu. Sjóðnum er ekki heimilt að fjárfesta meira en 30% af eignum í Non-UCITS sjóðum. Einnig er heimilt að ávaxta eignir sjóðsins í skráðum hlutabréfum enda veiti hlutabréfið réttindi í sameiginlegri fjárfestingu. Sjóðnum er þó aðeins heimilt að fjárfesta 20% í einstökum verðbréfasjóðum eða sjóðum um sameiginlega fjárfestingu. Óheimilt er að fjárfesta í hlutdeildarskírteinum verðbréfasjóða sem fjárfesta meira en 10% af eignum sínum í öðrum verðbréfasjóðum. Sjóðnum er heimilt að fjárfesta í afleiðum til að lágmarka áhættu og fastsetja hagnað vegna verðsveiflna en að hámarki 10% af heildareignum.

#### Viðmið

Viðmiðunarvísitala sjóðsins er heimsvísitala Morgan Stanley Capital International Total Return.

#### Arður

Sjóðurinn er vaxtarsjóður, þ.e. vextir, vaxtavextir, arður og aðrar tekjur leggjast við höfuðstól. Ekki er greiddur arður af eignarhlutdeild í sjóðnum.

#### Fjárfestingartímabil

Ráðlegging: sjóður þessi gæti verið óhentugur fyrir fjárfesta sem hyggjast taka fé sitt út innan 5 ára.

Hlutdeildarskírteini skulu innleyst að kröfu eigenda. Hægt er að kaupa og innleysa hlutdeildarskírteini alla virka daga. Pantanir sem berast fyrir viðmiðunartíma viðskipta kl. 15:00 eru afgreiddar þriðja virka dag. Pantanir sem berast eftir viðmiðunartíma viðskipta afgreiðast að fjórum virkum dögum liðnum. Lágmarksfjárhæð viðskipta eru 10.000 kr. og 5.000 kr. í áskrift.

### ÁHÆTTA OG ÁVÖXTUN

Minni áhætta Meiri áhætta  
←—————→  
Yfirleitt lægri ávöxtun Yfirleitt hærri ávöxtun

1	2	3	4	5	6	7
---	---	---	---	---	---	---

Áhættumælikvarðinn mælir áhættuna vegna verðsveiflna. Mælingin byggir á sögulegum vikulegum gögnum um verðsveiflur sjóðsins síðustu 5 ár. Sjóðurinn mælist í 5. flokki áhættumatsins. Það þýðir að kaupum á hlutdeildarskírteinum sjóðsins fylgir þó nokkur hættu á verðsveiflum. Áhættumælikvarðinn getur breyst milli tímabila.

Takmarkanir áhættumælikvarðans:

- Ávöxtun í fortíð er ekki ávísun á ávöxtun í framtíð
- Áhættuflokkunin sem er sýnd hér að ofan er ekki tryggð og gæti breyst
- Lægsta áhættuflokkunin merkir ekki „áhættulaus“

Áhættuþættir sem hafa áhrif á verðmæti eignarhlutar í sjóðnum en áhættumælikvarðinn nær ekki yfir eru markaðsáhætta, seljanleikaáhætta, vaxtaáhætta, greiðsluáhætta, uppgjöráhætta, rekstraráhætta, þ.m.t. vegna vörslu eigna, áhætta tengd smæð markaðar, ytri aðstæður, gjaldmiðlaáhætta og verðbólguáhætta.

Fjárfesting í verðbréfasjóði er að jafnaði áhættuminni en fjárfesting í einstökum verðbréfum. Rétt er þó að hafa það hugfast að áhætta fylgir fjárfestingum í verðbréfasjóðum, þannig getur eignarhlutdeild í verðbréfasjóði rýrnað, aukist eða staðið í stað, allt eftir þróun á markaðsverði þeirra verðbréfa sem sjóðurinn fjárfestir í.

Nánari umfjöllun um áhættu er að finna í útboðslýsingu sjóðsins á [www.islandssjodir.is](http://www.islandssjodir.is)

## GJÖLD FYRIR ÞENNAN SJÓÐ

Gjöldin sem þú greiðir eru notuð til þess að greiða kostnað við rekstur sjóðsins, þ.m.t. kostnað við markaðssetningu og dreifingu hans. Þessi gjöld skerða mögulega ávöxtun fjárfestingar þinnar.

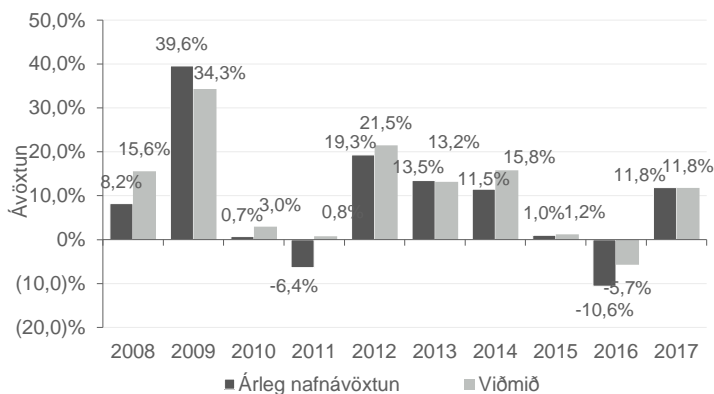
Eingreiðslugjöld innheimt fyrir eða eftir fjárfestingu	
Gjald við kaup	2,00%
Gjald við sölu	0,00%
Ofangreind gjöld eru hámarksgjöld sem gætu verið dregin af fé þínu áður en fjárfest er og áður en afrakstur af fjárfestingu þinni er greiddur út.	
Gjöld sem eru dregin af sjóðnum á ársgrundvelli	
Viðvarandi gjöld	2,47%
Gjöld sem eru dregin af sjóðnum við tiltekna aðstæður	
Árangurstengd þóknun	10% af ávöxtun umfram viðmið, MSCI Total Return

Gjöld vegna kaupa og sölu eru hámarksgjöld sem rekstrarfélaginu er heimilt að innheimta skv. reglum sjóðsins. Í sumum tilfellum er mögulegt að gjaldið sé lægra, en upplýsingar um slíkt má nálgast hjá söluaðila sjóðsins.

Viðvarandi gjöld eru byggð á útgjöldum ársins 2017. Fjárhæð þeirra kann að vera breytileg frá ári til árs. Undanskilinn er viðskiptakostnaður vegna eignasafns. Verði árangur við ávöxtun sjóðsins umfram viðmiðunarvísitölu reiknast 10% af þeim árangri sem árangurstengd umsjónarlaun að teknu tilliti til stærðar sjóðsdeildar í hverjum mánuði, en þó geta heildarumsjónarlaun aldrei orðið hærri 2,5%.

Frekari upplýsingar um gjöld er að finna á bls. 9 í útboðslýsingu sjóðsins á [www.islandssjodir.is](http://www.islandssjodir.is)

## FYRRI ÁRANGUR



Ávöxtun í fortíð er hvorki vísbending um né trygging fyrir ávöxtun í framtíð. Eignarhlutdeild í verðbréfsjóði getur rýrnað, aukist eða staðið í stað.

Allar ávöxtunartölur eru í ISK að frádregnum kostnaði (umsjónarlaunum, viðskiptakostnaði og öðrum kostnaði sem fellur á sjóðinn).

Gjaldmiðill sjóðsins er ISK.

Sjóðurinn hóf rekstur þann 29. júní 1999.

## HAGNÝTAR UPPLÝSINGAR

Vörsluaðili:	Íslandsbanki hf.
Nánari upplýsingar:	Frekari upplýsingar um sjóðinn, útboðslýsingu sjóðsins í fullri lengd, almenna viðskiptaskilmála, upplýsingablað, gengi sjóðsins og ársskýrslur frá Íslandssjóðum má nálgast á <a href="http://www.islandssjodir.is">www.islandssjodir.is</a> . Prentuð eintök eru einnig fánleg án endurgjalds á skrifstofu Íslandssjóða að Hagasmára 3. Lykilupplýsingar þessar lýsa deild í Verðbréfasjóðum Íslandssjóða. Eignir og skuldir sjóðsdeildarinnar eru aðgreindar frá öðrum sjóðsdeildum skv. lögum. Flutningur milli sjóðsdeilda fer eftir sömu reglum og gilda um tilhögun viðskipta.
Skattar:	Um skattlagningu hagnaðar af hlutdeildarskírteinum gilda lög um tekjuskatt nr. 90/2003, lög um fjármagnstekjuskatt nr. 94/1996 ásamt lögum um staðgreiðslu opinberra gjalda nr. 45/1987. Íslandsbanki, vörsluaðili Íslandssjóða, sér um að standa skil á fjármagnstekjuskatti skv. 3. gr. laga nr. 94/1996, um staðgreiðslu skatts á fjármagnstekjur. Hann reiknast þegar hlutdeildarskírteini eru seld með hagnaði eða þegar tekjur eru greiddar af hlutdeildarskírteinum. Frekari skattlagning getur þó komið til. Vakin skal athygli á því að skattameðferðin ræðst af aðstæðum hvers viðskiptavinar fyrir sig og getur tekið breytingum í framtíðinni. Um erlenda aðila gilda reglur þess ríkis sem viðkomandi hefur skattalegt heimilisfesti í. Fjárfestum er ráðlagt að leita sér ráðgjafar og/eða upplýsinga um skattaleg áhrif þess að fjárfesta í sjóðnum.
Ábyrgð:	Íslandssjóðir hf. er einungis ábyrgt fyrir yfirlýsingum í þessu skjali sem kunna að reynast vera villandi, rangar eða ekki í fullu samræmi við hluta af útboðslýsingu sjóðsins.

Sjóður þessi hefur hlotið staðfestingu á Íslandi og heyrir undir eftirlit Fjármálaeftirlitsins. Íslandssjóðir hf. hafa starfsleyfi á Íslandi og heyra undir eftirlit Fjármálaeftirlitsins. Þessar lykilupplýsingar eru réttar m.v. 29. nóvember 2018.